

FORTYFIKATOR

www.fortyfikador.pl/artykuly/2021/schron_matwica/

[STRONA
GŁÓWNA](#)

[ARTYKUŁY](#)

[ARCHIWA
CYFROWE](#)

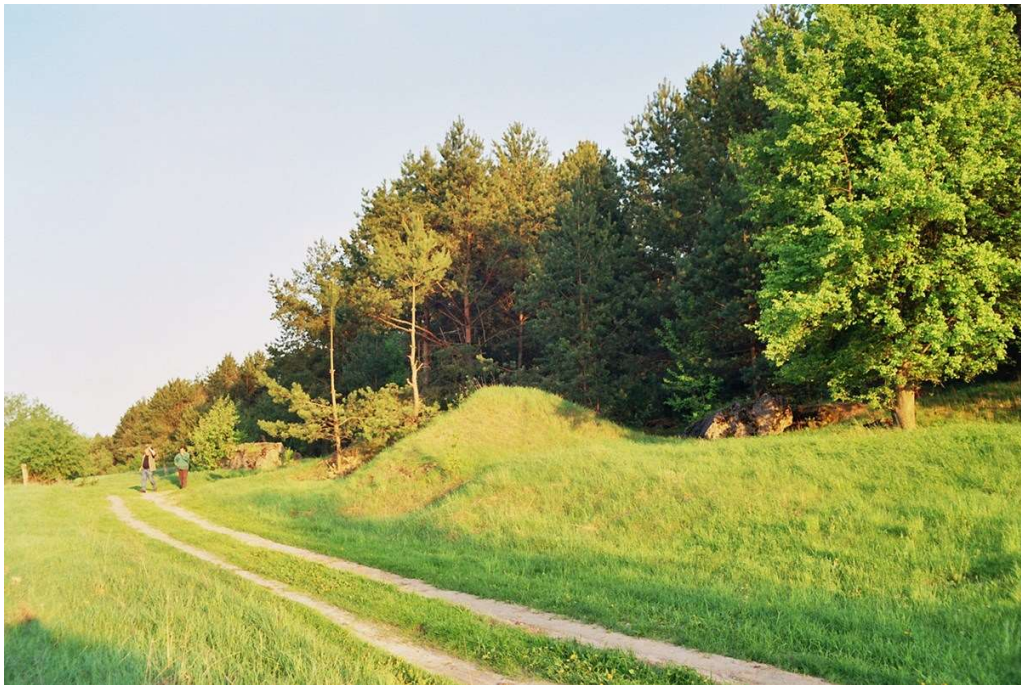
[POZOSTAŁE](#)

[KONTAKT](#)

Schron Mątwnica

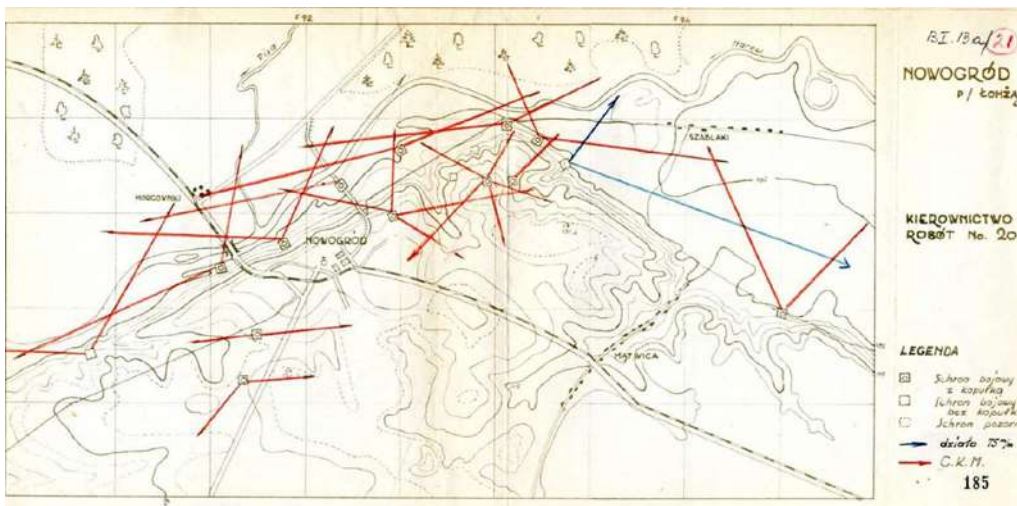
Łukasz Drzensła

[Pobierz artykuł w wersji PDF](#)



Fot. 01. Widok ogólny schronu Mątwnica. Fot. Jerzy Sadowski.

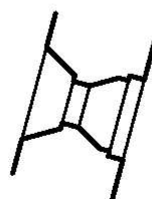
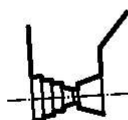
W publikacjach traktujących o schronie dla armaty polowej w Szablaku często pomijany jest aspekt współpracy tego schronu z obiektem bojowo-obszernym na wschód od wsi Mątwnica (dalej: schron Mątwnica, nazwa odautorska). Warto przyrzeć się mu bliżej. Niniejsze opracowanie, a właściwie szkic, stanowi jedynie przyczynek do badań nad tym niezwykle ciekawym przykładem polskiej sztuki fortyfikacyjnej.



Mapa 01. Mapa fortyfikacji w rejonie Nowogrodu, za których budowę odpowiedzialne było Kierownictwo Robót Nr 20. Schron Małwica to skrajny wschodni obiekt naniesiony na mapę. Mapa za. Arabski Józef, *Umocnienia fortyfikacyjne na rz. Narwii*

Schron

Był to niewielki schron bojowo-obszerny z kopułą i przynajmniej jedną strzelnicą ścienną ckm. Trudno jednak stwierdzić, jakiego typu była kopuła. Być może, podobnie jak w schronie artylerii, zastosowano kopułę bojową, tzw. zastępczą, niezgodnie z przeznaczeniem – jako obserwacyjną. Zachowana strzelnica ścienna chroniona była niegazoszczelnym pancierzem typu 39 i prowadziła ogień w kierunku północnym. Schron wybudowano w klasie odporności na pojedyncze trafienie pociskiem 155 mm i wielokrotne pociskami 105 mm. Do obrony wejścia lub zapola przeznaczona była strzelnica broni ręcznej ze stopniowaniem przeciwykoszetowym. Istnieją przesłanki, że mogła prowadzić ogień wzdłuż ściany tylnej. Zachowane lico ściany przy przedpiersiu wskazuje, że schron mógł mieć wyjście awaryjne poprowadzone przez podszybie kopuły pancerniej, podobnie jak np. w schronie Gliniski 1. Na przedłużeniu przedpiersia kopuły w ścianie czołowej znajdował się kanał technologiczny na rury łączności świetlnej, wycelowany w schron artylerii. Rur do wybuchu wojny nie zdążono osadzić. Podkreśla to jednak planowaną współpracę obu obiektów.



Rys. 01. Przybliżony szkic ilustrujący czytelne elementy schronu oraz ich orientacyjne rozrzucenie w terenie. Nie zachowano odległości między bryłami. Nie naniesiono brył betonu nieczytelnych i nierokujących na identyfikację.

Współpraca

Prawdopodobnie w schronie Mątwnica miał mieć swoje stanowisko obserwator artylerii, który wykorzystując dogodne warunki do obserwacji (schron Mątwnica znajdował się po przeciwnej stronie pozycji polowej pod Szablakiem), wspomagałby obserwatora ze schronu artylerii. Prawdopodobnie planowano także łączność telefoniczną, podobnie jak w obiekcie dla armaty 75 mm.



Fot. 02. Bryła żelbetu, ze strzelnicą ckm, stanowiąca niegdyś fragment ściany bocznej. Widoczna jest wyraźnie zarysowana linia fundamentu, a także fragment pancernia niegazoszczelnego (pośrodku bryły). Fot. Dominik Kasprzak, Marcin Kasprzak.



Fot. 03. Nieuszkodzona strzelnica ckm za pancernem niegazoszczelnym typu 39 w połowym schronie żelbetowym w Wólce Piasecznej. Takie samo stanowisko znajdowało się w schronie Mątwnica. Fot. Łukasz Drzensła.

Poszlaki

Dominik i Marcin Kasprzakowie w artykule pt. *Fortyfikacje Samodzielnej Grupy Operacyjnej „Narew” Czy już do końca odkryte?* podają relację, według której schron miał posiadać kopułę pancerną oraz dwie strzelnice boczne. Kopuła pancerna miała zostać zeżłomowana po wojnie. Badania terenowe potwierdziły istnienie dwóch strzelnic (aczkolwiek różnego typu) oraz kopuły pancernej. Nieco światła rzuca także mapa ze spisanej po wojnie relacji zastępcy Kierownika Robót nr 20, majora Józefa Arabskiego. Na mapę naniesiono schrony w rejonie Nowogrodu, których budowę zajmowało się KR nr 20. Ponieważ znalazły się tam zarówno schron artylerii, jak i Mątwnica, a nie znalazł ani jeden połowy schron żelbetowy (dla ckm), należy przyjąć, że powierzono ich budowę Kierownictwu, ponieważ była bardziej skomplikowana od budowy zwykłego schronu polowego. Wobec tego, jak i przedstawionej w akapicie powyżej przybliżonej charakterystyki obiektu, należy stwierdzić, że w przeciwieństwie do schronu artylerii, schron Mątwnica nie ma żadnych cech schronu polowego. Co za tym idzie, nie był schronem polowym, a tzw. pyłem fortyfikacyjnym – niewielkim obiektem, o niskiej odporności, niehermetycznym. W pasie działania SGO „Narew: wybudowano kilka takich schronów. Miały być za to szeroko stosowane w planowanych fortyfikacjach w Karpatach.



Fot. 04. Destrukt kanału technologicznego na rury łączności optycznej w schronie dla armaty 75 mm. Fot. Łukasz Drzensła.



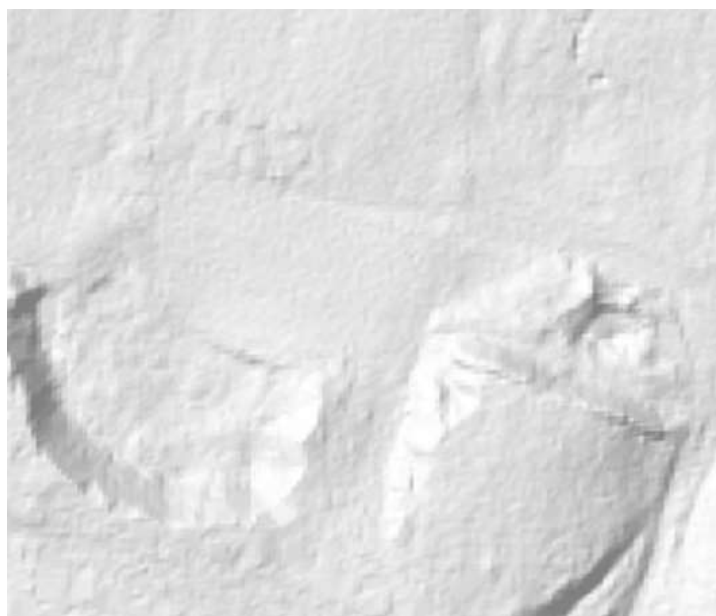
Fot. 05. Kanał technologiczny na rury łączności świetlnej w schronie Mątewica. Fot. Łukasz Drzensła.



Fot. 06. Widok na zagłębienie, w którym niegdyś znajdował się schron. W prawej części kadru przedpiersie kopuły. Widoczne lico ściany, przy gruncie tworzące kąt prosty ze styczną do łuku przedpiersia. Możliwe, że stanowiło onegdaj ścianę w wyjściu awaryjnym przez podszybie kopuły. Fot. Łukasz Drzensła.



Fot. 07. Destrukt strzelnicy broni ręcznej ze stopniowaniem przeciwykoszetowym. Wskazuje na to ułożenie kotew oraz ślad w betonie. Fot. Łukasz Drzensła.



Fot. 08. Ukształtowanie terenu w miejscu, gdzie znajduje się ruina schronu Mątewica. Za geoportal.gov.pl

Źródła i perspektywy

Niestety, w przypadku tego obiektu nie jest znane równie dobre źródło, jak przerys planu w rosyjskim opracowaniu, czy nawet słaby rysunek w wykonaniu

niemieckich saperów. Fotografia lotnicza z 1967 r., czy LIDAR nie wnoszą prawie żadnych informacji na temat konstrukcji schronu. Bez poznania dodatkowych źródeł w postaci, na przykład, fotografii lotniczych sprzed wysadzenia nie będzie można poznać szczegółów konstrukcji schronu.

Serdecznie dziękuję Dominikowi i Marcinowi Kasprzakom za udzielone wsparcie oraz udostępnienie materiałów.

Bibliografia

- Dominik Kasprzak, Marcin Kasprzak. (2018) *Fortyfikacje Samodzielnej Grupy Operacyjnej „Narew” Czy już do końca odkryte?* W: Odkrywca 10/2018
- Pangksen A. I. *Развитие фортификационных форм по данным боевых действий в Финляндии и в бывшей Польше*
- CAW, sygn. I.303.12.3, Instrukcja Fort 1/1938. *Projekt ogólnej tymczasowej instrukcji projektowania obiektów fort.*
- Arabski Józef. *Umocnienia fortyfikacyjne na rz. Narwie*
- *SAMODZIELNA GRUPA OPERACYJNA NAREW: Szablak - 8 schronów, 2 fundamenty.* <http://www.schrony1939.fortyfikacje.pl/anar.htm> dostęp: 04.09.2021